

Особливості проведення конкурсу- захисту науково-дослідницьких проєктів учнів у 2023 році»



Львівщина

Всеукраїнський конкурс-захист науково-дослідницьких робіт учнів-членів МАН

- ▶ I етап конкурсу - районний, міський - до 17 лютого 2023р.
- ▶ II етап - обласний - 4-5 березня 2023р.
- ▶ III етап - всеукраїнський - травень- червень 2023р.

Складові конкурсу

№ з/п	Складові Конкурсу	для всіх наукових відділень
		максимальна сума балів
1	Заочне оцінювання дослідницьких проєктів	20
2	Постерний захист	45
3	Наукова конференція	35
	Усього	100

Визначення переможців II етапу

- ▶ Перше місце визначається, якщо учасник набрав 80 і більше балів.
- ▶ Друге місце визначається, якщо учасник набрав 75 і більше балів.
- ▶ Третє місце визначається, якщо учасник набрав 70 і більше балів.

**Загальні положення
основних вимог до оформлення
науково-дослідницької роботи**

НОРМАТИВНІ ДОКУМЕНТИ ЩОДО ОСНОВНИХ ВИМОГ ЩОДО ОФОРМЛЕННЯ НАУКОВО-ДОСЛІДНИЦЬКИХ РОБІТ

Наказ МОН “Про затвердження Правил проведення конкурсу-захисту науково-дослідницьких робіт учнів-членів МАН України” від 08.02.2021р. №147

ЗАГАЛЬНІ ПОЛОЖЕННЯ

- На Конкурс подаються дослідницькі проєкти(роботи) проблемно-пошукового характеру, які відображають методологію, процес, результати дослідження відповідають віковим інтересам і пізнавальним можливостям учасників Конкурсу.
- Тематика проєктів повинна відповідати напрямам наукових секцій відділень МАН України. Назва проєкту має бути стислою та відповідати суті наукової проблеми (завдання), що вирішується.
- Проєкт має ґрунтуватися на певних науковій та експериментальній базах, містити дані особисто проведених дослідів, спостережень чи пошукової роботи, результати їх обробки, аналізу та узагальнення, покликання на відповідні наукові джерела.
- Робота повинна відображати власну позицію дослідника(дослідниці).
- Достовірність результатів проєкту підтверджує науковий керівник у своєму відгуку.

Дослідницька робота – академічний текст, що подається на Конкурс і розкриває актуальність, методологію та результати реалізації проєкту, засвідчує володіння учасником понятійно-категоріальним апаратом із обраної теми, компетентностями академічного письма.

НЕ ПРИЙМАЮТЬСЯ ДО РОЗГЛЯДУ ПРОЄКТИ, ЯКІ:

- за темою та змістом не відповідають профілю наукової секції;
- були представлені в попередні роки та не мають суттєвого доопрацювання, містять плагіат;
- не передбачають самостійного дослідження, опрацювання джерел і власних висновків з обраної тематики;
- не містять принаймі одного з необхідних структурних елементів роботи, відредагованих і оформлених відповідно до умов передбачених вимогами до виконання науково-дослідницького проєкту;

!!! АВТОРИ ТАКИХ ПРОЄКТІВ ПІСЛЯ ЗАОЧНОГО ОЦІНЮВАННЯ ДОСЛІДНИЦЬКИХ РОБІТ ОТРИМУЮТЬ ВІДПОВІДНУ РЕЦЕНЗІЮ ВІД ЖУРІ ТА УЧАСТЬ У КОНКУРСІ НЕ ПРОДОВЖУЮТЬ.

СТРУКТУРА ПРОЄКТУ МІСТИТЬ :

- титульний аркуш;
- анотацію;
- зміст;
- перелік умовних позначень, символів, скорочень, термінів (за необхідності);
- вступ;
- основну частину;
- висновки;
- список використаних джерел;
- додатки (за необхідності).

АНОТАЦІЯ

(обсяг - одна сторінка)

ЗАГОЛОВОК ДО АНОТАЦІЇ МІСТИТЬ:

- назву роботи; - прізвище, ім'я по батькові автора;
- назву територіального відділення МАН України;
- назву закладу позашкільної освіти; назву закладу загальної середньої освіти, клас; - назву населеного пункту;
- прізвище, ім'я по батькові, посада (за наявності науковий ступінь, вчене звання) наукового керівника.

ТЕКСТ АНОТАЦІЇ МІСТИТЬ:

- мету; актуальність; завдання наукового дослідження; висновки; отримані результати проведеної роботи; ключові слова (5-10)

!!! Дублювати в анотації будь-яку частину тексту дослідницької роботи (у тому числі вступу чи висновків) заборонено.

Варто уникати таких формулювань:

«метою роботи є», «основними завданнями визначено» тощо.

Зміст

- Зміст подається на початку роботи.
- Він містить найменування та номери початкових сторінок усіх розділів, підрозділів та пунктів (якщо вони мають заголовки), зокрема вступу, висновків до розділів, загальних висновків, додатків, списку використаних джерел тощо.
- Зміст фактично має бути планом науково-дослідницької роботи і відображати суть поставленої проблеми, структуру та логіку дослідження.

Перелік умовних позначень, символів, скорочень і термінів (за необхідності).

- Якщо в роботі використано специфічну термінологію, а також маловідомі скорочення, нові символи, позначення тощо, то їх перелік подається у вигляді окремого списку, який розміщується перед вступом.
- Перелік має розташовуватись двома стовпчиками. Ліворуч в алфавітному порядку наводяться умовні позначення, символи, одиниці скорочення або терміни, праворуч— їх детальну розшифровку.
- Якщо в роботі спеціальні терміни, скорочення, символи, позначення тощо повторюються менше трьох разів, перелік не складається, а їх розшифровка наводиться у тексті при першому згадуванні.

Вступ (обсяг 2-3 сторінки)

- Актуальність і доцільність обраної теми, підкреслюється сутність проблеми.
- Мета роботи та зміст поставлених завдань, об'єкт і предмет дослідження, перелік використаних методів дослідження.
- Дається характеристика роботи (теоретична, прикладна).
- Вказуються нові наукові положення, запропоновані учасником Конкурсу особисто, відмінність одержаних результатів від відомих раніше та ступінь новизни (вперше одержано, удосконалено, набуло подальшого розвитку).
- Повідомляється про наукове використання результатів досліджень або рекомендації щодо їх використання, для прикладних робіт— прикладну цінність отриманих результатів.

У випадку використання в роботі ідей або розробок, що належать співавторам, слід відмітити цей факт і зазначити конкретний особистий внесок учасника. Також вказуються відомості про публікацію роботи та апробацію її результатів (за наявності).

ГІПОТЕЗА ДОСЛІДЖЕННЯ

Гіпотеза означає припущення, яке пропонується для пояснення якогось явища.

Гіпотеза - це обгрунтоване припущення про можливий спосіб, механізм розв'язання визначеної проблеми, це передбачувана відповідь на запитання, яке ставить перед собою дослідник.

Ефективність гіпотези залежить від того, наскільки вона є раціональним передбаченням, а не поспішним здогадом, і наскільки вона проста і чітка за формулюванням.

ОСНОВНА ЧАСТИНА

- Складається з розділів, підрозділів, пунктів і підпунктів.
- Кожний розділ розпочинають із нової сторінки.
- Основному тексту розділу може передувати коротка передмова з описом обраного напрямку дослідження та обґрунтуванням застосованих методів.
- У кінці кожного розділу: формулюють висновки зі стислим викладенням наведених у розділі наукових і практичних результатів, що дає можливість звільнити основну інформацію від другорядних подробиць;
 - наводять характеристику джерел, використаних для написання роботи, та короткий огляд літератури за тематикою дослідження, зокрема міжнародні та вітчизняні наукові публікації останніх років;
 - окреслюють основні етапи наукової думки за визначеною проблемою; зазначають питання, які залишилися невирішеними;
 - обґрунтовують вибір напрямку досліджень, наводять методику та техніку дослідження; повідомляють обсяг дослідження;
 - викладають, аналізують та узагальнюють отримані результати, подають їх оцінку.

Зміст основної частини має відповідати темі роботи та повністю її розкривати.

ПРАВИЛА ОФОРМЛЕННЯ ПРОЄКТУ

- Проєкт виконують державною мовою.
- До проєкту з іноземної мови додають анотацію іноземною мовою.
- Кожна структурна частина роботи починається з нової сторінки.
- Заголовки структурних частин друкуються великими літерами симетрично до набору: «ЗМІСТ», «ПЕРЕЛІК УМОВНИХ СКОРОЧЕНЬ», «ВСТУП», «РОЗДІЛ», «ВИСНОВКИ», «СПИСОК ВИКОРИСТАНИХ ДЖЕРЕЛ», «ДОДАТКИ»;
- Заголовки підрозділів друкуються рядковими літерами (крім першої великої) з абзацного відступу;
- Заголовки пунктів друкуються рядковими літерами (крім першої великої) з абзацного відступу в підбір до тексту;
- Відстань між заголовком (за винятком заголовка пункту) та текстом має дорівнювати 3-4 інтервалам.

ПРАВИЛА ОФОРМЛЕННЯ РОБОТИ

Обсяг роботи складає:

15-20, (для гуманітарних напрямів- 20-25) друкованих сторінок

Шрифт- Times New Roman текстового редактора Word (або Open Office)
14-м кеглем на одному боці аркуша білого паперу формату А4 з міжрядковим інтервалом 1,5 (до 30 рядків на сторінці).

Поля: ліве, верхнє, нижнє- не менше 20 мм,
праве - не менше 10 мм.

!!! До загального обсягу роботи не входять анотація, мотиваційний лист, додатки, список використаних джерел, таблиці та рисунки, які повністю займають площу сторінки.

Текст роботи не повинен містити орфографічних, пунктуаційних і стилістичних помилок.

ПРАВИЛА НУМЕРУВАННЯ

- Нумерацію сторінок, розділів, підрозділів, пунктів, рисунків, таблиць, формул подають арабськими цифрами без знаку «№».
- Усі сторінки роботи, враховуючи титульну сторінку, анотацію та додатки, нумерують наскрізно.
- Номер на титульній сторінці не ставлять, а на наступних сторінках зазначають у правому верхньому куті сторінки без крапки в кінці.
- Номер розділу ставлять після слова «РОЗДІЛ», після номера крапку не ставлять.
- Заголовок розділу друкують з нового рядка.
- Підрозділи нумерують в межах кожного розділу за принципом «номер розділу – номер підрозділу».
- Після номера підрозділу має стояти крапка, наприклад, «2.4.»
- Заголовок підрозділу наводять у тому самому рядку.
- Наприкінці назв розділів, підрозділів і пунктів крапку не ставлять.

ПРАВИЛА НУМЕРУВАННЯ

- Формули нумерують у межах розділу, наприклад, «формула (2.3)» означає «третя формула другого розділу».
- Наявність підрозділів на нумерацію формул не впливає.
- Формули, на які немає покликань, можна не нумерувати.
- Номер необхідно брати у круглій дужці та розміщувати на правому полі сторінки на рівні нижнього рядка формули, якої він стосується.
- Рисунки нумерують у межах розділу та позначають словом «Рис.», наприклад, «Рис. 1.2»
- Таблиці нумерують послідовно в межах розділу, у правому верхньому куті над заголовком таблиці розміщують напис «Таблиця» із зазначенням її номера.
- Номер таблиці містить номер розділу та порядковий номер таблиці, між якими ставлять крапку, наприклад: «Таблиця 2.3».

ПРАВИЛА ОФОРМЛЕННЯ ІЛЮСТРАТИВНИХ МАТЕРІАЛІВ

- Ілюстративний матеріал у роботі використовують для наочного представлення результатів дослідження та їх обґрунтування
- (креслення, рисунки, таблиці, діаграми, графіки, схеми, фотографії).
- Ілюстрації зазначають у тексті роботи.
 - Якщо візуальний матеріал за обсягом перевищує третину сторінки, його слід винести в додатки.
 - Назву ілюстрації розміщують відразу після її номера, внизу.

ПРАВИЛА ОФОРМЛЕННЯ ІЛЮСТРАТИВНИХ МАТЕРІАЛІВ

- Цифровий матеріал роботи оформлюють у вигляді таблиць.
- «Таблиця» пишуть з великої літери курсивом і розміщують у верхньому правому куті сторінки, назву таблиці виокремлюють жирним накресленням, а розташовують посередині, симетрично до тексту.
- Заголовки граф починають з великої літери, підзаголовки — з малої, якщо вони утворюють одне речення із заголовком, і з великої, якщо вони є самостійними, висота рядків — не менше ніж 8 мм.
- Графу з порядковими номерами рядків до таблиці не включають.
- Таблицю розміщують після першого згадування про неї в тексті так, щоб її можна було читати без обертання переплетеного блока рукопису або з обертанням за годинниковою стрілкою.
- Таблицю з великою кількістю рядків можна переносити на наступну сторінку, тоді слово «Таблиця» і її назву не повторюють — праворуч пишуть «Продовж. табл.» і зазначають тільки номер таблиці, наприклад, «Продовж. табл. 1.2».

ПРАВИЛА ОФОРМЛЕННЯ ФОРМУЛ

- Формули в тексті роботи розміщують після покликання на них
- відокремлюють від тексту інтервалами в один рядок зверху і знизу та розміщують посередині сторінки.
- Якщо формули громіздкі та складні, розташовують на окремих рядках, це стосується і нумерованих формул.
- Декілька однотипних невеликих формул подають в одному рядку через кому, а невеликі нескладні формули іноді розміщують безпосередньо в тексті.
- Переноси у формулі можливі лише на знаках рівності, плюс, мінус, множення та ділення з повторенням знаку в наступному рядку.
- Символи та коефіцієнти, що містить формула, слід описати безпосередньо під нею в тій послідовності, у якій їх згадують.
- Сначення кожного символу або числового коефіцієнта подають з нового рядка.

ПРАВИЛА ОФОРМЛЕННЯ ДЖЕРЕЛ

- Під час написання роботи учасник (учасниця) має покликатися на наукові джерела, матеріали, ідеї, висновки, результати, які використовує в роботі. Це дає можливість перевірити наведені відомості.
- Покликатися слід на останні видання публікацій.
- Якщо автор (авторка) використовує відомості з матеріалів з великою кількістю сторінок, має точно зазначати номери сторінок, ілюстрацій, таблиць, формул із джерела.
- Покликання в тексті роботи на джерело зазначають порядковим номером за їхнім переліком у квадратних дужках, наприклад, «... у працях [1–7]...».

ПРАВИЛА ОФОРМЛЕННЯ ДЖЕРЕЛ

- Покликання на ілюстрації в тексті роботи зазначають її порядковим номером, наприклад, «рис. 1.2»
- Покликання на формули наводять за допомогою її порядкового номера в дужках, наприклад, «... у формулі (2.1)»
- На таблиці роботи мають бути покликання в тексті, водночас слово «таблиця» у цьому випадку пишуть скорочено, наприклад, «... у табл. 1.2»
- Повторних покликаннях на таблиці та ілюстрації треба зазначати скорочено слово «дивись», наприклад, «див. табл. 1.3»

ПРАВИЛА ОФОРМЛЕННЯ ДЖЕРЕЛ

- У тексті роботи покликання на конкретні відомості, цитату наводять у лапках, а покликання беруть у квадратні дужки із зазначенням порядкового номера джерела у списку використаних джерел і відповідної сторінки, **наприклад: «... набуття наукового знання передбачає оперування фактами, які характеризують певне явище, розробку наукової гіпотези (теорії), яка пояснює те чи інше явище і постановку експерименту для доведення висунутої теорії [8, с. 37]».**
- Текст цитати необхідно точно відтворювати та наводити повністю, щоб не спотворити думки автора. Пропускати слова, речення, абзаци під час цитування можна, але без перекручення авторського тексту та з позначкою у вигляді трьох крапок.
- У тексті роботи можливе непряме цитування (переказ, виклад думок автора своїми словами), однак слід точно викладати авторські думки та давати відповідні покликання на джерело.

ДОДАТКИ

- Оформлюють як безпосереднє продовження роботи на наступних сторінках.
- Розміщують у порядку згадування в тексті роботи.
- Кожен із додатків розміщують на окремій сторінці.
- Додаток повинен мати заголовок, який друкують угорі симетрично відносно тексту.
- Нумерують великими українськими літерами та позначають словом «Додаток», наприклад, «Додаток Б».

Додатки містять допоміжні або додаткові матеріали, необхідні для повноти сприйняття проєкту, кращого розуміння отриманих результатів: проміжні математичні доведення; формули та розрахунки; додаткові таблиці; графіки; рисунки; ілюстрації тощо.

ВИСНОВОК

- Містить стислий виклад результатів розв'язання наукової проблеми та поставлених завдань, отриманих у процесі аналізу обраного матеріалу, оцінок та узагальнень.
- Необхідно підкреслити їх самостійність, теоретичне та (або) прикладне значення, акцентувавши увагу на кількісних і якісних показниках здобутих результатів, обґрунтувати достовірність результатів і надати рекомендації щодо їх використання.

СПИСОК ВИКОРИСТАНИХ ДЖЕРЕЛ

- Список використаних джерел — елемент службового апарату, який містить бібліографічні описи використаних джерел.
- Слід розміщувати в алфавітному порядку прізвищ перших авторів або заголовків.
- Відомості про джерела складають відповідно до вимог, зазначених у стандартах:

ДСТУ 8302:2015 «Інформація та документація. Бібліографічне посилання. Загальні положення та правила складання», затверджений наказом ДП «УкрНДНЦ» від 22.06.2015 № 61;

ДСТУ 3008:2015 «Інформація та документація. Звіти у сфері науки і техніки. Структура та правила оформлювання» затверджений наказом ДП «УкрНДНЦ» від 22.06.2015 № 61;

ДСТУ 4331:2004 «Правила описування архівних документів», затверджені наказом Держспоживстандарту України від 17.08.2004 № 181;

ДСТУ 3582:2013 «Інформація та документація. Бібліографічний опис. Скорочення слів і словосполучень в українській мові. Загальні вимоги та правила», затверджений наказом Мінекономрозвитку від 22.08.2013 № 1010.

ПОСТЕРНИЙ ЗАХИСТ

представлення з використанням постера (плаката) наукового апарату дослідження, ходу та реалізації проєкту у формі короткого повідомлення та відповідей на питання журі

Постер – вертикально розміщений плакат формату А0 (1189 x 841 мм), що оформлюється українською мовою (за винятком секцій відділення мовознавства, а саме іноземні мови).

ТЕРИТОРІАЛЬНЕ ВІДДІЛЕННЯ МАН УКРАЇНИ		
Фото автора	Назва проєкту	
	Прізвище, ім'я, по батькові автора, клас, заклад освіти, населений пункт Науковий керівник: ПІП, посада, місце роботи	
Мета, завдання дослідження		Рисунок 1 Підпис рисунка
Об'єкт, предмет дослідження		
Діаграма Підпис діаграми	Матеріали, хід та методи дослідження	
Рисунок 2 Підпис рисунка	Результати та висновки	Фото Підпис фото

Рисунок 1. Приклад розміщення інформації на постері

ПОСТЕР МАЄ МІСТИТИ:

- зазначення територіального відділення (області);
- заголовок (назву проєкту, що співпадає з назвою дослідницької роботи);

інформацію про автора:

- прізвище, ім'я, по батькові;
- повна назва закладу освіти;
- клас;
- населений пункт;
- прізвище, ім'я, по батькові та посада наукового керівника.

короткий зміст проєкту:

- мета і завдання проєкту;
- матеріали та методи його виконання;
- об'єкт, предмет;
- хід дослідження
- результати та висновки

Рекомендації щодо оформлення постера

Не менше 100 пунктів
типографських

Розмір тексту

Не менше 20 пунктів
типографських

Міжрядковий інтервал
1,5

ХЗ ЛОР "Львівська обласна мала академія наук учнівської молоді"

СВЯТО ПРЕСВЯТОЇ ЄВХАРИСТІЇ У НАРОДНІЙ КУЛЬТУРІ УКРАЇНЦІВ

(на матеріалах зі Стрийського району Львівської області)

Волошка Вероніка Владиславівна,
студентка І курсу Факультету гуманітарних та соціальних наук Тернопільського національного університету ім. Шейни
Навчальний заклад:
Тарнавський Роман Богданович,
к.п.н., доцент кафедри етнології Львівського національного університету ім.Івана Франка

МІСЦЕ ДОСЛІДЖЕННЯ:
історико-культурна спадщина свята Пресвятої Євхаристії серед українців Стрийського р-ну Львівської обл.

ЗАДАВАННЯ:

1. Проаналізувати етнічний зміст та народно-квіткові українців Стрийщини, зміни та стилі елементів в їхній традиції до XXI ст.
2. Охарактеризувати локальний варіант традицій свята у селах Ходолівці, Олександрів та Підгірці Стрийського району.
3. Провести експеримент з виготовлення народної культури українців.

РЕЗУЛЬТАТИ ТА ВИСНОВКИ:

1. Досліджено, що народно-квіткове свято святого Тіма на Пресвятої Євхаристії здійснює до релігійної практики українців Стрийщини, починаючи з XIX-XIX ст. шляхом утрати, яка була на кінець 1990-х років організованою свідомою діяльністю народних митців.
2. Охарактеризовано локальний варіант традицій свята в с. Ходолівці, Олександрів та Підгірці, що падає у вітальні кімнати та інші дошки:
 - "розділення" дощечок білими;
 - "перерва" (переривати думки);
 - "заборона" (заборона писати);
 - мовчання, м'яка, м'якшеска.
3. Проведено, що обрядова мовчазність у двох частин по Великодню білих дощечок та кімнати з шкільними дощечками свята Пресвятої Євхаристії з історичними свідками літальних шкільних дощечок кімнати висловлюються (їхні) в літальних та обрядових діях у народних інструментах та інструментах, інструментах, інструментах, інструментах, інструментах.

МАТЕРІАЛИ, ЯКІ ТАМУНИ ДОСЛІДЖЕННЯ:

1. Власні фото та відеозаписи дослідження.
2. Експериментальні результати дослідження. Фотографії (власні та інші).
3. Уривки з літератури та пресових матеріалів.
4. Стрипський матеріал - історичні матеріали (19-20 століття).

Висновок "Україна"
© Шейна, 2008

Пробні елементи для свята Пресвятої Євхаристії
© Шейна, 2008

Рекомендації щодо оформлення постера

- Постер повинен бути читабельним, слід використовувати мінімум тексту, надавати перевагу простим реченням (коротким, конкретним, однозначним) і списками;
- Підзаголовки слід писати жирним шрифтом або великими літерами
- Колір тексту повинен контрастувати з кольором тла: текст темного кольору використовують на світлому тлі і навпаки світлий колір тексту на темному тлі;
- Різноманітний графічний матеріал: таблиці, малюнки, діаграми, фотографії. Графічний матеріал має бути підписано.

Рекомендації щодо оформлення постера

РИСУНКИ

мають бути чіткі,
з підписами
та посиланнями

УМОВНІ ПОЗНАЧЕННЯ

мають бути
розшифровані

РЕЧЕННЯ

Короткі
Конкретні
Однозначні



КЗ ЛОР «ЛЬВІВСЬКА ОБЛАСНА МАЛА АКАДЕМІЯ НАУК УЧНІВСЬКОЇ МОЛОДІ»

ЖИТЛА ІХ-ХІ СТ. У НАДСТИР'І

Букрій Марія Володимирівна,
студентка І курсу історичного факультету Львівського національного університету імені Івана Франка
Науковий керівник:
Погоральський Ярослав Володимирович,
завідувач Археологічного музею Львівського національного університету імені Івана Франка, к.і.н.

Заголовок не менше 100 пп.

МЕТА ДОСЛІДЖЕННЯ:

охарактеризувати житлове будівництво населення Волині ІХ – ХІ ст. на прикладі матеріалів із пам'яток Хрїнінки-1 та Городище («Вал») у порівнянні з житлами інших поселень.

ЗАВДАННЯ:

- проаналізувати елементи (залишки) жител із поселень Городище («Вал») і Хрїнінки-1;
- провести статистичний аналіз окремих зафіксованих елементів;
- простежити основні тенденції і риси жител;
- порівняти житла з обох пам'яток, а також в контексті житлового будівництва Волині загалом.

ОБ'ЄКТ:

житлове будівництво на Волині ІХ-ХІ ст.

ПРЕДМЕТ:

залишки житлових споруд ІХ-ХІ ст., що переважно виступають у вигляді котлованів, решток дерев'яних чи земляних конструкцій, а також печей

МЕТОДИ ДОСЛІДЖЕННЯ:

порівняльно-історичний, історичних аналогій, ретроспективний, типологічний, статистичний (при аналізі двох найбільше розкопаних пам'яток)



ХІД ДОСЛІДЖЕННЯ:

- Опрацювання літератури
- Участь в археологічній експедиції
- Статистична обробка даних
- Написання наукової роботи
- Створення графіків, діаграм (візуалізація даних)



Автори на різних етапах дослідження жител ХІ-ХІІ ст. на поселенні Хрїнінка-1 (розкопки заложив і печі)

МАТЕРІАЛИ:

- Козак Д., Прищепя Б., Шкоропад В. Давні землероби Волині
- Кучинко М. Давньоруське городище Вал в Надстир'ї
- Прищепя Б. Житла Х – ХІ ст. на Волинській височині

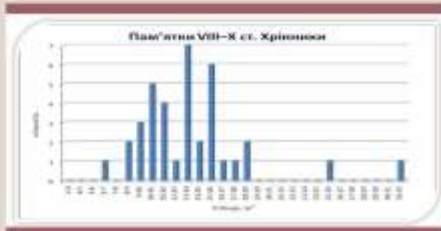


Схематична 3D-реконструкція зрубілого рівностороннього житла. Залізна конструкція, автор: Анаї Марія Букрій, створене за допомогою програми SketchUp. Ростислав Старук

РЕЗУЛЬТАТИ ТА ВИСНОВКИ:

- Срединно-статистичне житло ІХ - ХІ ст. Надстир'я - напівземлянка, прямокутна в плані, стовпова конструкція, площа 10,1-11 кв. м, із довжиною стінок 3,2 м, із глибиною котловану 0,4 м
- Господарські ями у житлах були переважно овальної або круглої форми, розташовані в куті, посеред довжини, біля стіни та поблизу печі
- Печі у житлах ІХ - ХІ ст. Надстир'я були глинобитними, розміщені переважно на відстані однієї чи двох стінок від материкових стін котловану, збереглися зазвичай на висоту 0,4-0,6 м, площа стенов'язь переважно 0,7-1,1 кв. м, за формою печі здебільшого підковоподібні, з овальним у плані черемом
- Загалом, житла ІХ - ХІ ст. із Надстир'я продовжують традиції житлобудування ранньослов'янського періоду на Волині

Основний текст – 30 пунктів



Підзаголовок – 60 пунктів



ЖИТЛА ІХ-ХІ СТ. У НАДСТИР'І

Букрій Марія Володимирівна,

студентка І курсу історичного факультету Львівського національного університету імені Івана Франка

Науковий керівник:

Погоральський Ярослав Володимирович,

завідувач Археологічного музею Львівського національного університету імені Івана Франка, к.і.н.

МЕТА ДОСЛІДЖЕННЯ:

охарактеризувати житлове будівництво населення Волині ІХ – ХІ ст. на прикладі матеріалів із пам'яток Хр'янівки-1 та Городище («Вал») у порівнянні з житлами інших поселень.

ЗАВДАННЯ:

- проаналізувати елементи (залишки) жител із поселень Городище («Вал») і Хр'янівки-1;
- провести статистичний аналіз окремих зафіксованих елементів;
- простежити основні тенденції і риси жител;
- порівняти житла з обох пам'яток, а також в контексті житлового будівництва Волині загалом.

ОБ'ЄКТ:

житлове будівництво на Волині ІХ-ХІ ст.

ПРЕДМЕТ:

залишки житлових споруд ІХ-ХІ ст., що переважно виступають у вигляді котлованів, решток дерев'яних чи земляних конструкцій, а також печей

МЕТОДИ ДОСЛІДЖЕННЯ:

порівняльно-історичний, історичних аналогій, ретроспективний, типологічний, статистичний (при аналізі двох найбільше розкопаних пам'яток)



ХІД ДОСЛІДЖЕННЯ:

- Опрацювання літератури
- Участь в археологічній експедиції
- Статистична обробка даних
- Написання наукової роботи
- Створення графіків, діаграм (візуалізація даних)



Автора на розкопках середньовічного житла ХІ-ХІІ ст. на поселенні Хр'янівки-1 (розчищеної залишки і печі)

МАТЕРІАЛИ:

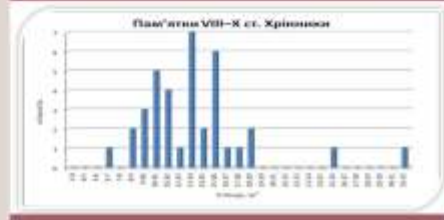
- Козак Д., Прищета Б., Шкоропай В. Давні землероби Волині
- Кучинко М. Давньоруське городище Вал в Надстир'ї
- Прищета Б. Житла Х – ХІ ст. на Волинській височині



Семантична 3D-реконструкція зрубка середньовічного житла. Зображення виконано за допомогою програмного забезпечення SketchUp. Автор: Роман Слюсар

РЕЗУЛЬТАТИ ТА ВИСНОВКИ:

- Середньостатистичне житло ІХ - ХІ ст. Надстир'я - напівземлянка, прямокутна в плані, стовпової конструкції, площею 10,1-11 кв. м. із довжиною стінок 3,2 м. із глибиною котловану 0,4 м
- Господарські ями у житлах були переважно овальної або круглої форми, розташовані в куті, посеред довжини, біля стіни та поблизу печі
- Печі у житлах ІХ - ХІ ст. Надстир'я були глинобитними, розміщені переважно на відстані однієї чи двох стінами від материкових стін котловану, збереглися зазвичай на висоту 0,4-0,6 м, площа становить переважно 0,7-1,1 кв. м, за формою печі здебільшого підковоподібні, з овальним у плані черемом
- Загалом, житла ІХ - ХІ ст. із Надстир'я продовжують традиції житлобудування ранньослов'янського періоду на Волині



Графік площі котлованів жител (автор: Марія Букрій)

Підпис зображень
Рис.1 Назва
рисунок...

Критерії оцінювання постера

- Дослідницький характер проєкту
- Доцільність та коректність методів дослідження, відповідність висновків поставленим результатам
- Ступінь самостійності та особистий внесок автора в дослідження
- Презентаційні навички, культура мовлення, вільне володіння матеріалом, вичерпність, змістовність та наукова коректність відповідей
- Відповідність постера вимогам

Постерна доповідь

- Що саме учень досліджував: об'єкт, предмет, чому це важливо.
- Основне завдання дослідницької роботи і чи вдалося його вирішити.
- Валідність методів дослідження.
- Особистий внесок автора.

Наукова конференція як складова конкурсу-захисту ман

Виступ на науковій конференції

Наукова конференція - науковий захід, під час якого учасники представляють найбільш вагомий результат проєкту у формі наукової доповіді (повідомлення), чи окремих аспектів дослідження, який, з точки зору учасника, є важливий.

Участь у науковій конференції дозволить оцінити вміння учасника обирати основне і презентувати його.

Не потрібно озвучувати науковий апарат (предмет, об'єкт, методи дослідження)

Наукова конференція передбачається програмами II та III етапів Конкурсу у кожній науковій секції окремо.

Для виступу на науковій конференції учаснику надається **до 7 хвилин**.

Для відповіді на запитання - **до 5 хвилин**.

Після виступу всіх учасників у науковій секції журі підводить підсумки.